

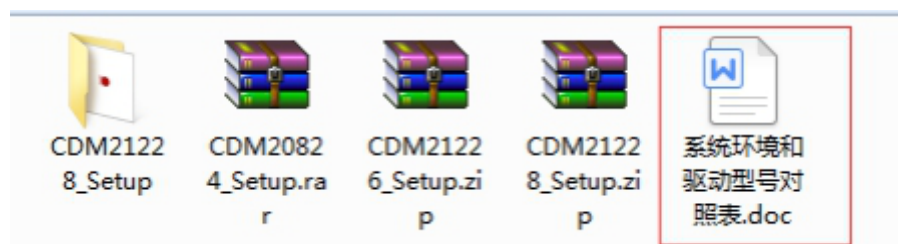
超级终端测试金笛 M1806-NC5 4G全网通短信猫

M1806-NC5 这款设备是全网通设备，支持移动卡、联通卡和电信卡。

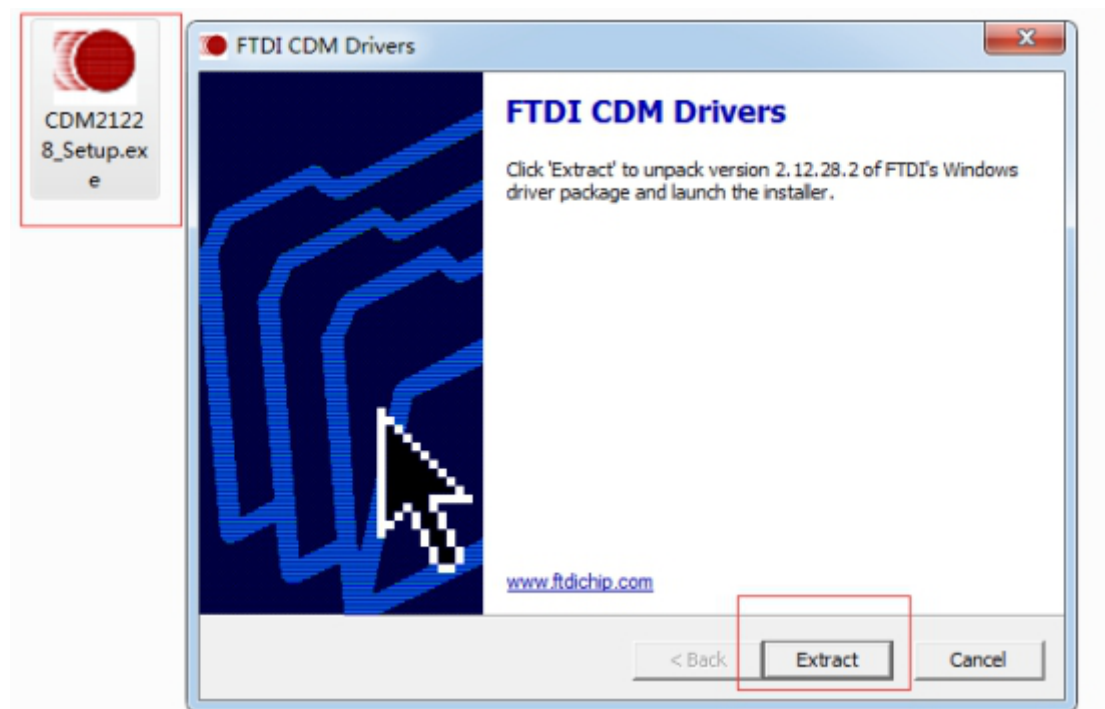
首先我们要将短信猫设备接入服务器或者电脑上，USB设备需要装一下驱动才可以正常检测到com端口，串口不需要装驱动。

第一步：安装M1860-NC5驱动如下：

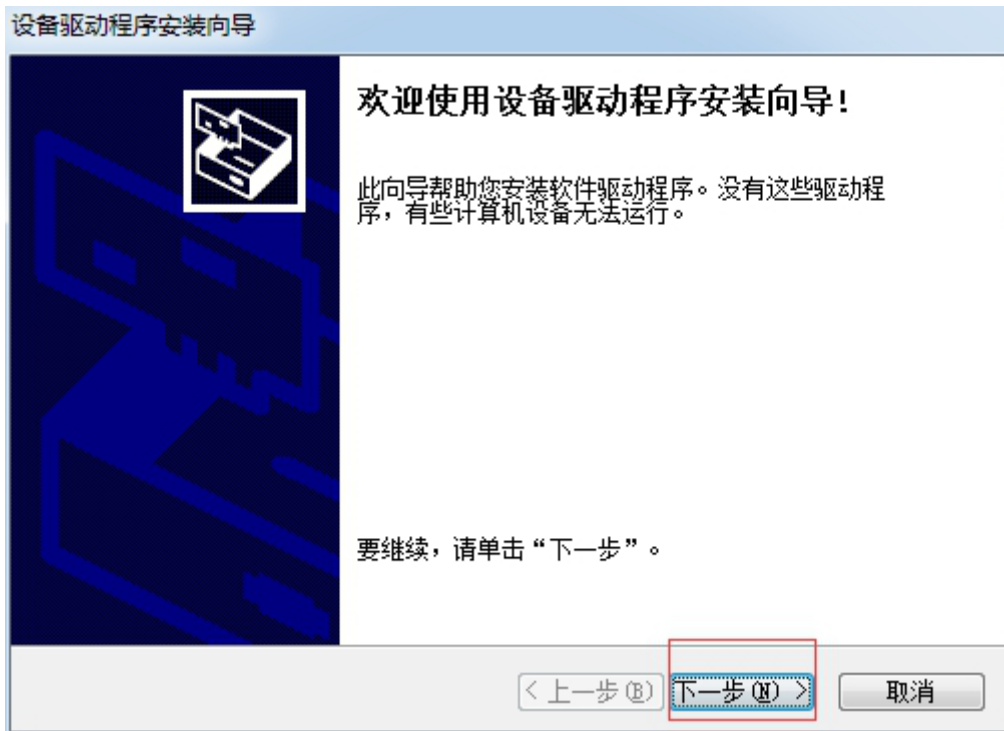
1.1M1860-NC5有三种驱动，可以根据查看“系统环境和驱动型号”文档进行解压安装驱动。



1.2解压完双击点开然后点击下一步即可。



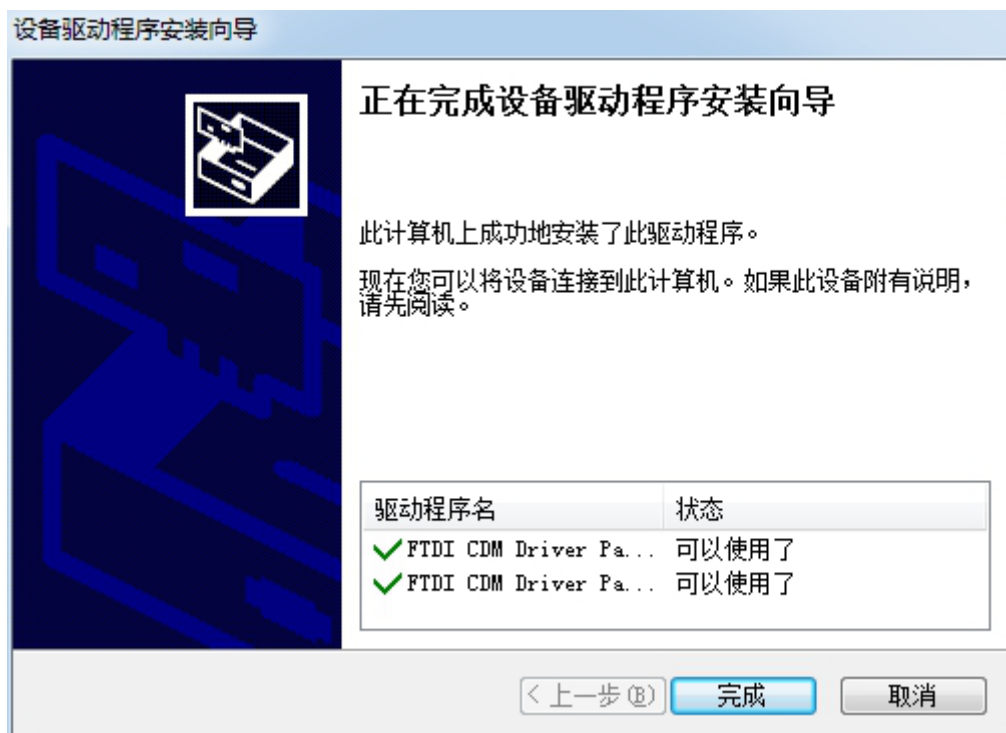
1.3进度条走完选择“下一步”。



1.4选中“我接受这个协议”然后点击“下一步”。



1.5显示以下界面安装成功点击完成即可。



第二步：使用金笛短信设备检测工具进行检测com端口。

1.双击点开即可正常显示检测信息。（回车刷新检测信息）。



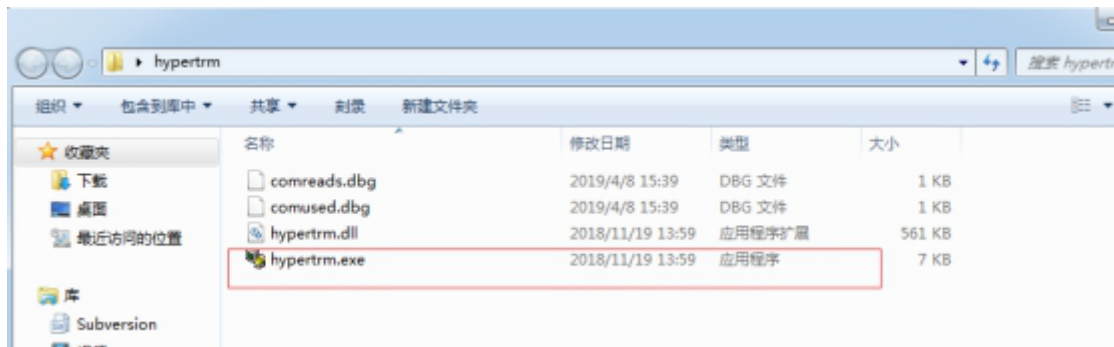
检测端口是因为连接超级终端需要选择正确的端口号和波特率。

以下com14端口是正常的设备。如果检测不正常请在我们知识库中搜索关键字会有解决方法，信号强度第一数字为（16-31）是正常发短信的信号。



第三步：使用超级终端进行发信测试。

1.将超级终端解压然后打开页面如下。



2. 位置信息。

位置信息

在您做任何电话或调制解调器连接之前，Windows 需要知道关于您当前位置的信息。

目前所在的国家/地区 (N):
中国

您的区号 (或城市号) 是什么 (C)?
010 这里填写区号 北京区号: 010

如果您想指定一电话公司代码，它是什么 (B)?

您拨外线需要先拨哪个号码 (D)?


此位置的电话系统使用:
☒ 音频拨号 (T) ☐ 脉冲拨号 (P)

确定 取消

2.1 点击确定。

电话和调制解调器

拨号规则

 下面显示了您指定的位置。选择您拨号的位置。

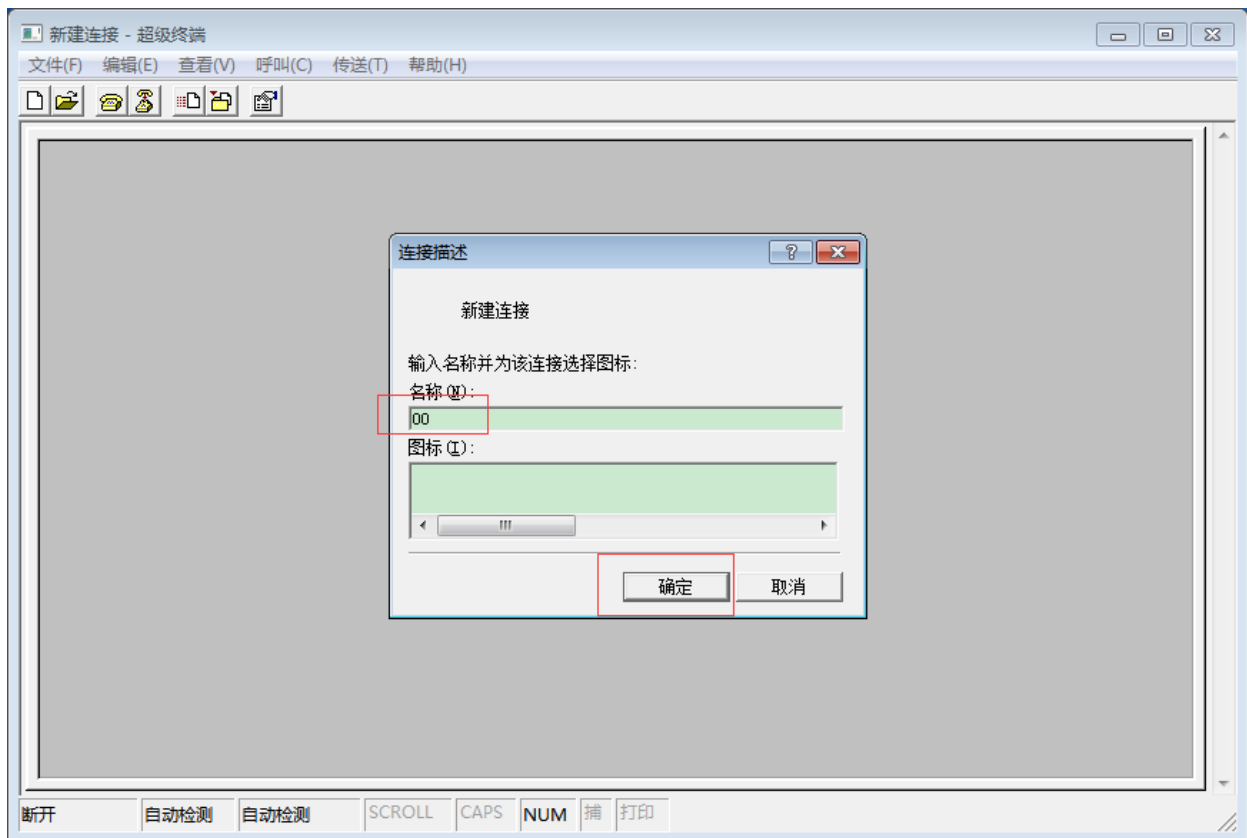
位置 (L):

位置	区号
<input checked="" type="radio"/> 我的位置	010

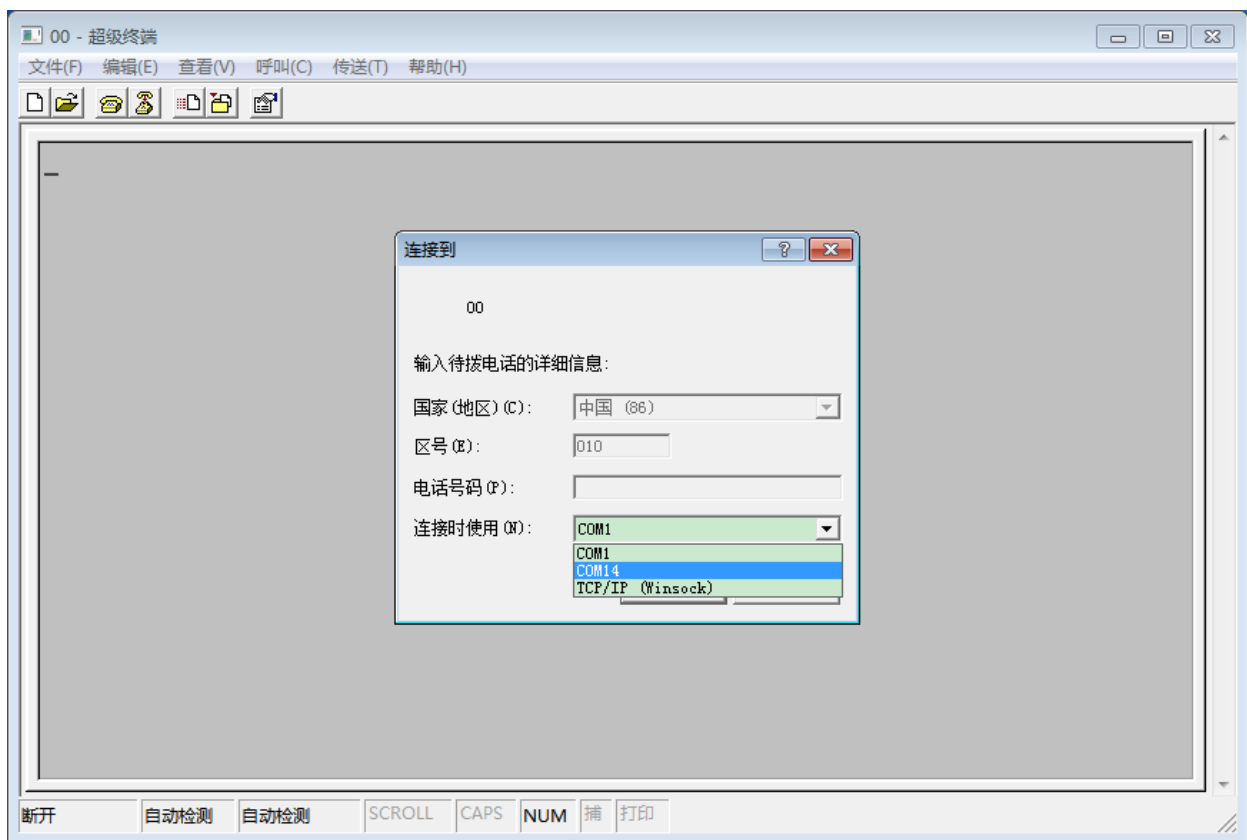
新建 (N)... 编辑 (E)... 删除 (D)

确定 取消 应用 (A)

3. 这个名字随便输入然后点击确定。

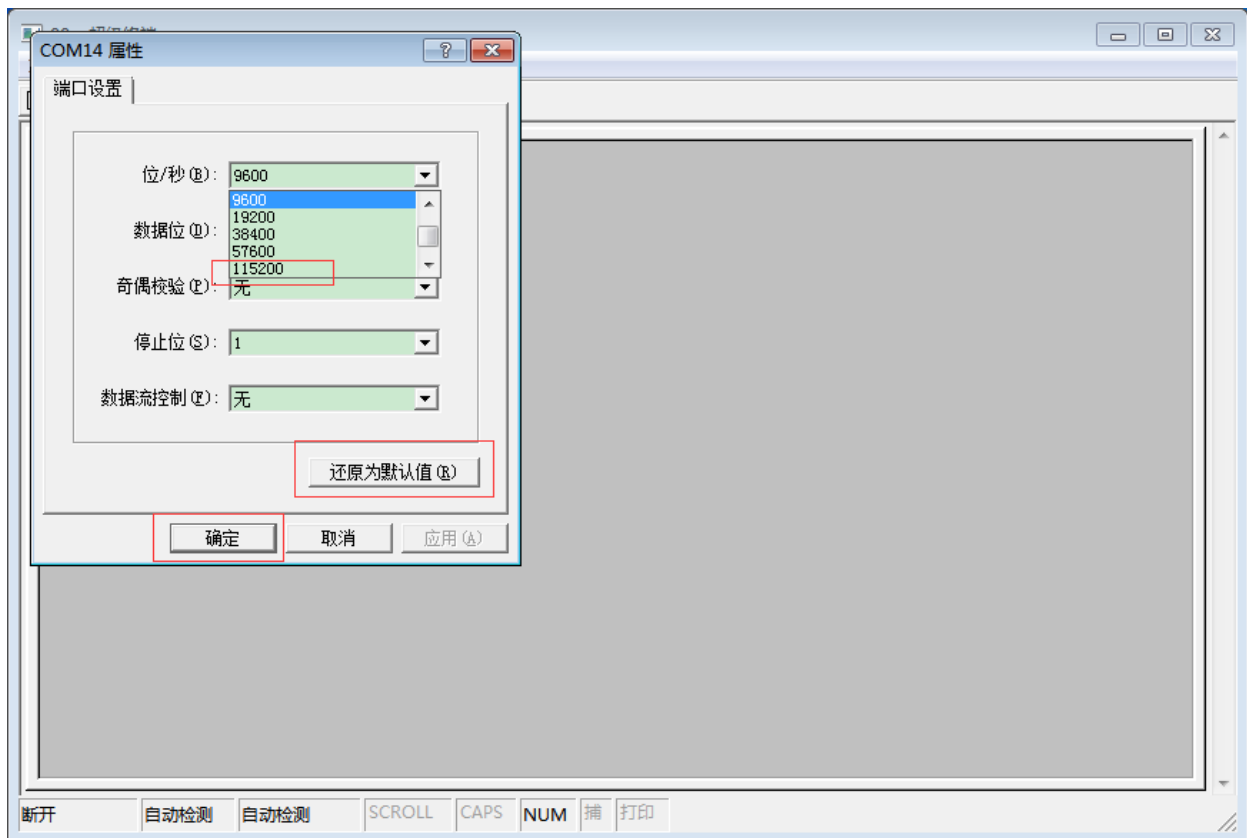


4.选择刚才检测出的com端口进行连接然后点击确定。



5.配置com端口属性。

先点击还原默认值，然后选择检测出来的波特率，然后点击确定。

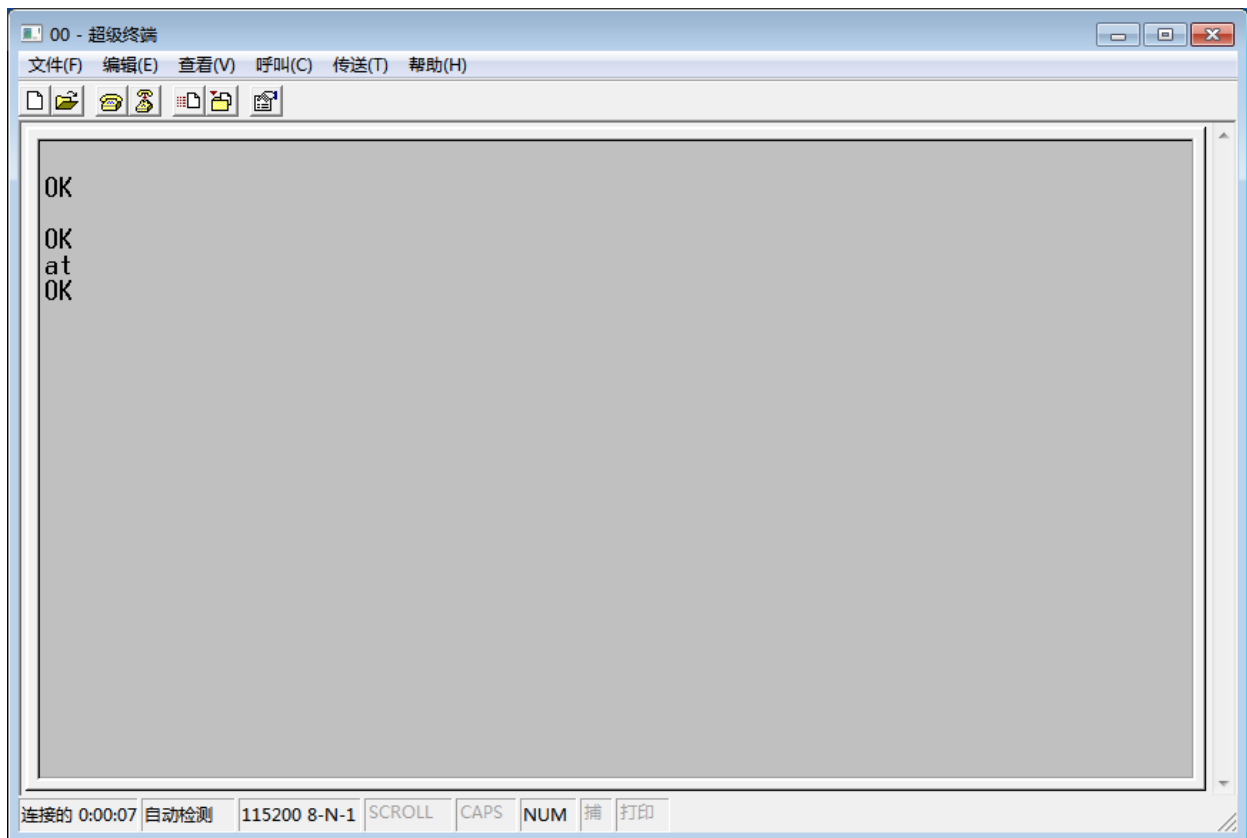


6.显示输出信息。

现在输入是看不到信息的，所以大家可以大胆的输入，错了没关系，回车后接着重新输入即可。

先输入AT回车，返回OK。（这里AT指令不区分大小写）。

在输入ATE1回车，返回OK。

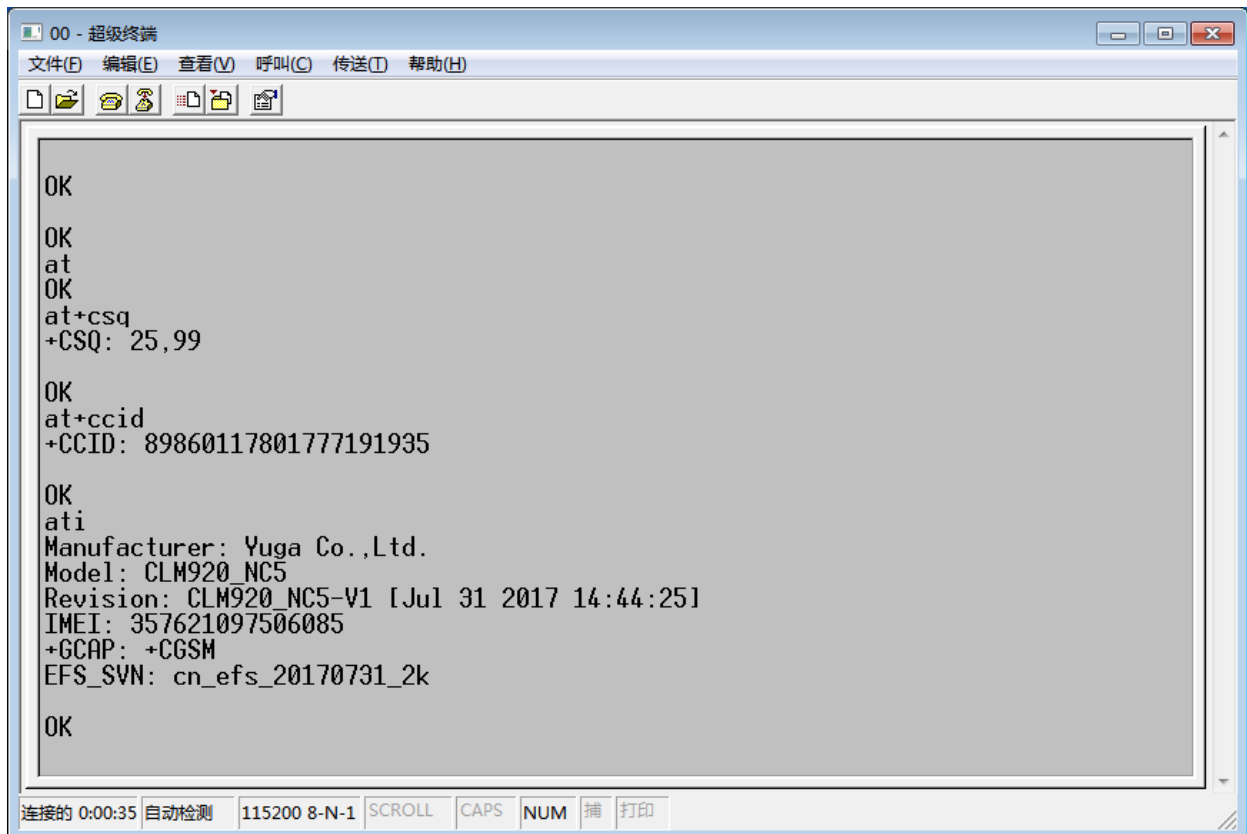


7.查看基本信息。

at+csq:查看信号，16-31正常。

at+ccid：读取sim卡是否正常。

ati：查看设备信息。



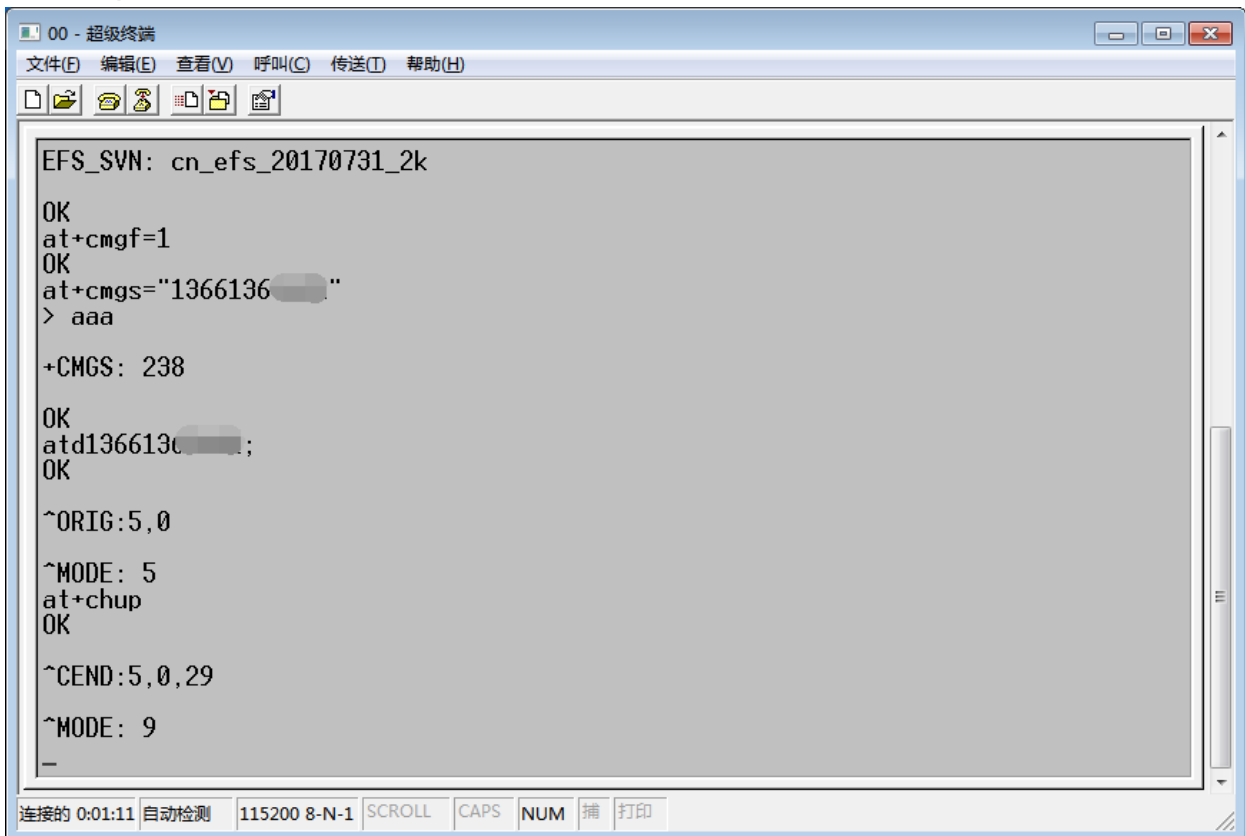
8.发短信及打电话。

at+cmgf=1：设置短信参数。

at+cmgs="1366136****"：填写自己的手机号即可，回车输入短信内容然后Ctrl+z发出短信。

atd1366136****;：拨打电话。

at+chup：挂掉电话。

A screenshot of a terminal window titled "00 - 超级终端". The window has a menu bar with "文件(F)", "编辑(E)", "查看(V)", "呼叫(C)", "传送(T)", and "帮助(H)". Below the menu is a toolbar with icons for file operations. The main text area shows the following sequence of commands and responses:

```
EFS_SVN: cn_efs_20170731_2k
OK
at+cmgf=1
OK
at+cmgs="1366136****"
> aaa
+CMGS: 238
OK
atd1366136****;
OK
^ORIG:5,0
^MODE: 5
at+chup
OK
^CEND:5,0,29
^MODE: 9
```

The status bar at the bottom shows "连接的 0:01:11", "自动检测", "115200 8-N-1", and buttons for "SCROLL", "CAPS", "NUM", "捕", and "打印".

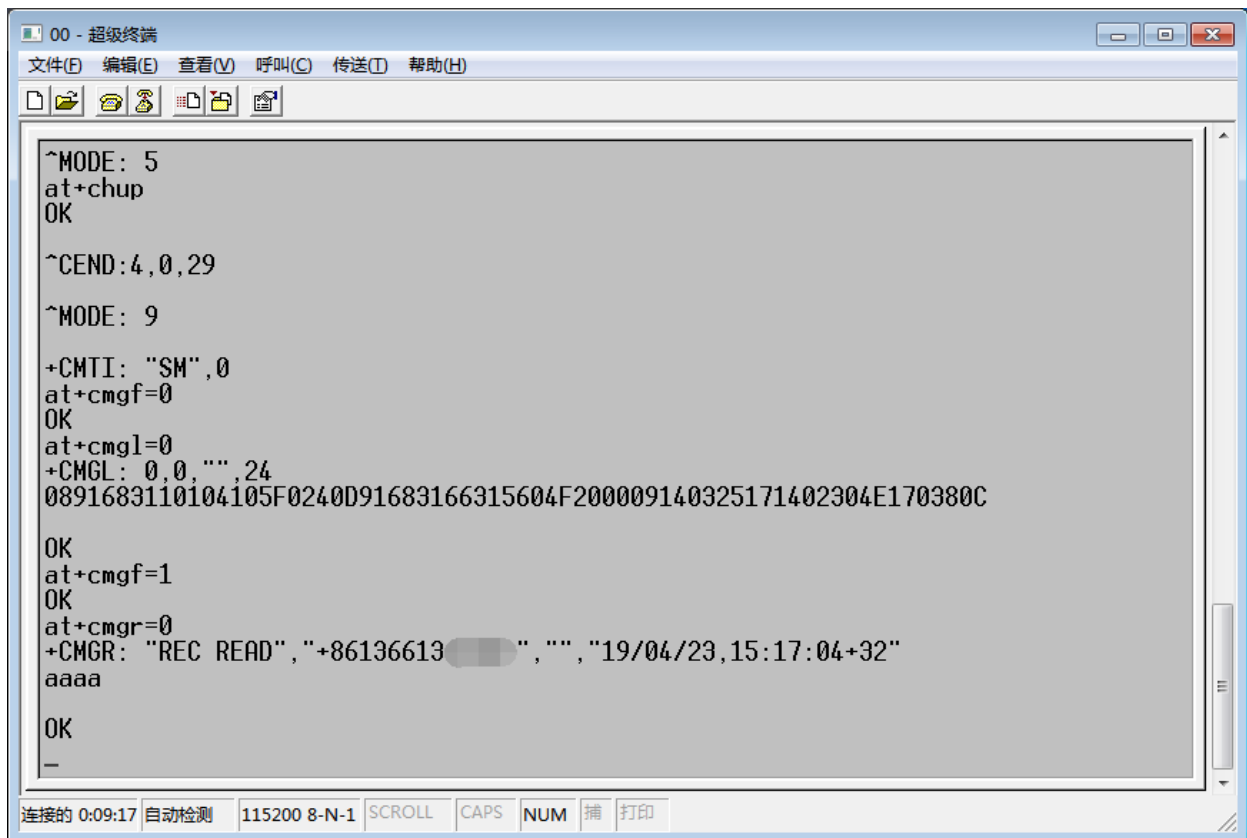
9.收取短信。

at+cmgf=0：设置为PDU模式。

at+cmgl=0：查询短信消息列表。

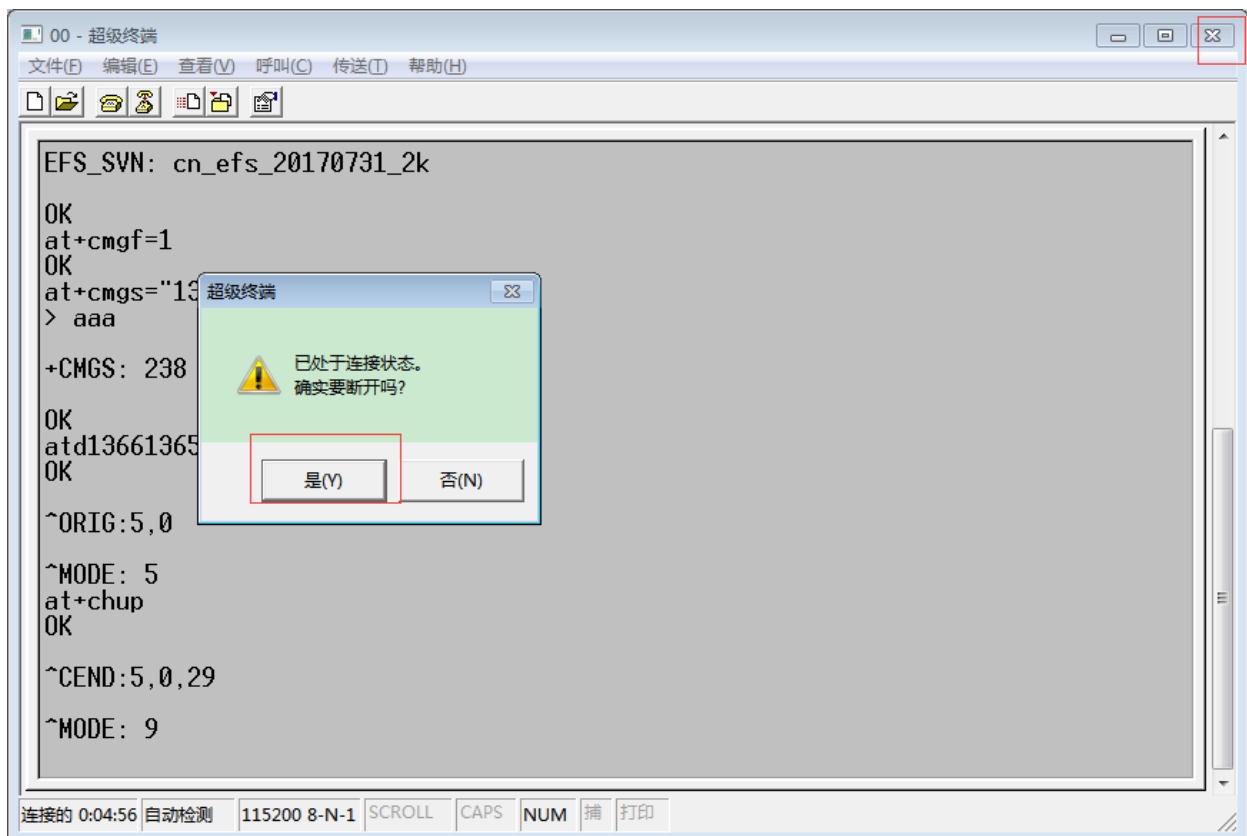
at+cmgf=1：设置为文本模式。

at+cmgr=1：查看列表短信。

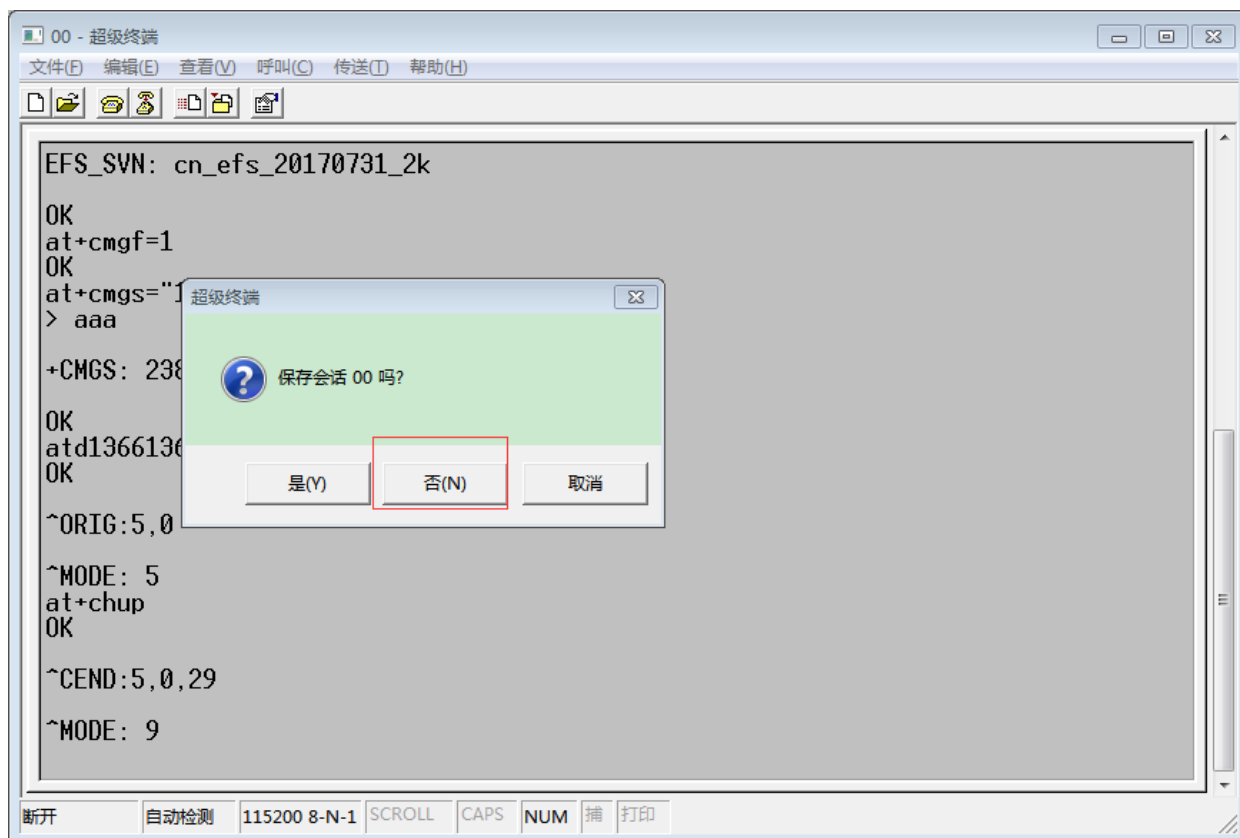


10. 关闭超级终端。

使用完之后一定要将超级终端关闭，因为com端口只能有一个软件使用。如果不关闭，其他软件想使用此com端口，就会提示端口被占用或者端口不可用。



然后点击否，不保存。



www.sendsms.cn